

平远县差干镇国土空间总体规划 (2021-2035年)

文本·图集

(公示稿)

平远县差干镇人民政府

目 录

前 言	1
第一章 总则	2
第1条 规划期限	2
第2条 规划范围	2
第二章 目标定位与发展策略	3
第3条 目标定位	3
第4条 目标愿景	3
第三章 国土空间开发利用总体格局	5
第一节 空间格局	5
第5条 开发保护总体格局	5
第二节 底线管控	5
第6条 耕地和永久基本农田	5
第7条 生态保护红线	6
第8条 城镇开发边界	6
第四章 城乡统筹发展	7
第一节 乡村振兴与乡村建设	7
第9条 构建“镇区—中心村—一般村”的三级镇村体系	7
第10条 分类引导村庄发展建设	7
第二节 公共服务设施与社区生活圈	8
第11条 上位规划传导	8
第12条 公共服务设施配置体系	8
第13条 公共服务设施规划	9
第三节 产业布局	10
第14条 上位规划传导	10

第15条 产业发展策略	11
第16条 产业空间布局	11
第四节 绿地与开敞空间	12
第17条 绿地与广场用地	12
第18条 绿地系统格局与目标	12
第19条 城镇绿地管控重点	12
第20条 规划造林绿化空间	13
第五节 历史文化保护与合理利用	13
第21条 明确历史文化保护目标	13
第22条 历史文化保护措施	14
第五章 用地布局与用途管制	15
第23条 统筹镇域用地配置	15
第24条 优化镇区用地布局	15
第25条 合理划定村庄建设边界	16
第26条 强化村庄用地管控	17
第27条 强化村庄管理规则	17
第六章 基础设施支撑体系	19
第一节 综合交通网络	19
第28条 规划目标	19
第29条 规划策略	19
第30条 构建“一横一纵”路网骨架	20
第31条 公路建筑控制区	20
第二节 市政基础设施体系	21
第32条 给水工程规划	21
第33条 污水工程规划	21
第34条 雨水工程规划	22

第35条 电力工程规划	22
第36条 燃气工程规划	23
第37条 通信工程规划	23
第38条 环卫工程规划	23
第39条 构建连续舒适慢行网络	23
第40条 合理布局道路交通设施	24
第三节 韧性安全与防灾减灾体系	24
第41条 防洪排涝工程规划	24
第42条 消防工程规划	24
附 图	25

前 言

镇级国土空间总体规划是对（乡、街道）行政辖区范围内国土空间保护、开发利用修复作出的具体安排，是对上级国土空间总体规划以及专项的细化落实，是编制详细规划的依据。为指引各类开发建设活动有序开展，结合平远县差干镇情况，编制实施《平远县差干镇国土空间总体规划（2021-2035年）》（以下简称《规划》）。

差干镇位于梅州市平远县北部，地处粤、闽、赣三省交界处，东邻平远县上举镇，西接江西省寻邬县项山乡，南与仁居镇接壤，北靠福建省武平县民主乡、下坝乡。境内湖洋河、差干河、湍溪河自西向东流入韩江，国道G358从东西向贯穿全镇。差干镇是平远县对接赣闽粤原中央苏区的新门户，是具有典型客家历史风貌和山水景观特色的生态旅游特色小镇。

《规划》立足差干镇发展实际，依托生态旅游资源丰富、产业发展特点突出、城乡风貌极具特色的优势，推动乡村全面振兴，展现出宜居宜业宜游的“丹山碧水、三省古驿”新貌，努力将差干镇打造成为规模适度、功能完善、布局优化、绿色低碳、环境优美、安居乐业、城乡融合发展的现代化旅游型城镇。

第一章 总则

第1条 规划期限

本规划基期为2020年，期限为2021年至2035年，近期待2025年，远景展望至2050年。

第2条 规划范围

本次规划范围为差干镇行政辖区内全部国土空间，辖加丰村、差干村、湍溪村、新岭村、湖洋村、文丰村、三达村7个行政村，面积共计93.85平方公里。

第二章 目标定位与发展策略

第3条 目标定位

结合平远县要求及上位规划，依据现状特点、未来发展潜力和发展趋势，着力将差干镇打造成为“广东省旅游专业镇、梅州市生态文明示范区核心区”。

第4条 目标愿景

践行“百县千镇万村高质量发展工程”、“绿美广东生态建设”，整合镇域特色资源，加快产业转型升级，推动一二三产业融合发展，有序推进资源保护开发利用，补齐基础设施及公共服务设施短板，持续巩固拓展生态保护和环境治理成效，促进差干镇高质量发展。

至**2025年**，各级生态功能区保护和修复体系建立；农业产业格局得到优化；产业融合发展水平显著提高，充满活力的城乡发展格局基本奠定；国土空间的保护、利用、治理和修复水平明显提高，重点项目工程落实保障。将差干镇建成品质提升、宜居宜业的生态旅游城镇。

至**2035年**，基本实现国土空间治理体系和治理能力现代化，形成生产空间集约高效、生活空间宜居适度、生态空间山清水秀，安全和谐、开放高效、魅力品质的国土空间格局，全面保障“百千万”工程项目落地，将差干镇打造成为规模适度、功能完善、布局优化、绿色低碳、环境优美、安居乐业、城乡融合发展的现代化旅游型城镇。

展望至2050年，全面完成城镇化进程，基本公共服务、基础设施达到高水平，成为具有全省范围影响力的文化增长极和旅游动力源。全面建成特色明显、交通畅达、人文互通、城乡深度融合、全国品质的宜居小城镇。

第三章 国土空间开发利用总体格局

第一节 空间格局

第5条 开发保护总体格局

统筹差干镇“山水林田湖草”全要素保护要求，结合规划目标与发展战略，落实生态、生产、生活基本空间和重要廊道，合理安排城乡产业发展轴带、重要节点以及重大交通基础设施网络，因地制宜制定国土空间开发、保护、修复和治理的总体格局，规划形成“一心一轴两带三区”的总体空间结构。

一心：城镇综合服务中心，即差干镇区；

一轴：依托国道G358形成的镇村联动发展轴；

两带：即沿湖洋河、差干河及松溪河形成的滨河景观廊道；

三区：特色农业提升区、农旅融合发展区、农林生态保育区。

第二节 底线管控

第6条 耕地和永久基本农田

落实自然资源部下发封库版“三区三线”下达的永久基本农田保护任务，确保至2035年，差干镇耕地保有量不低于7905.15亩（527.01公顷），永久基本农田划定面积不低于7591.35亩（506.09平方公里），永久基本农田主要分布在镇域的南部、东部。优先在在永久基本农田上开展高标准农田建设，确保永久基本农田数量不减、质量提升、布局稳定。

第7条 生态保护红线

严格坚守生态保护红线，筑牢绿色安全屏障，落实自然资源部下发封库版“三区三线”成果，确定生态保护红线规模、布局以及管控要求，规划至2035年，差干镇生态保护红线面积为39.59平方公里，占镇域国土总面积的42.18%，主要分布在镇域西部、北部，属于韩江流域水源涵养-生物多样性维护生态保护红线。规范管控有限人为活动，从严审批国家重大项目占用，从严把关生态保护红线调整。

第8条 城镇开发边界

规划至2035年，差干镇城镇开发边界划定面积为0.37平方公里（36.80公顷），占镇域国土总面积的0.39%，全部为城镇集中建设区，主要分布镇域中部，集中于国道G358沿线。

第四章 城乡统筹发展

第一节 乡村振兴与乡村建设

第9条 构建“镇区—中心村—一般村”的三级镇村体系

为加快城镇发展，提高聚集效益和辐射能力，控制村庄用地，规划构建“镇区-中心村-一般村”三级结构的镇村体系。

镇区：涉及加丰村部分区域，强化其作为镇域政治、经济、文化、商贸中心的地位，加强与外界联系的交通枢纽建设，带动全镇经济的发展。

中心村：共3个，包含加丰村、差干村、湍溪村。依托其旅游资源、矿产资源、交通优势、农业产业基础等，进一步增强产业服务配套、旅游服务配套、公共服务配套等配建水平，辐射带动周边村庄。

一般村：共4个，包含文丰村、新岭村、湖洋村、三达村。这些行政村应完成农务管理以及农副业生产的基本职能，重点服务本村区域范围。

第10条 分类引导村庄发展建设

根据广东省村庄规划相关政策要求，立足平远县城镇化特征与乡村资源特色，将差干镇7个行政村分为3类，分别是集聚提升类、城郊融合类、一般发展类三大类，分类引导村庄差异化发展。

集聚提升类村庄建设指引（3个）。将差干村、三达村、湍溪村划定为集聚提升类村庄，该类村庄主要包括现有规模较大的中心村

和其他仍将存续的一般村庄。应发挥自身比较优势，强化主导产业支撑，完善以农业为核心的现代农业产业体系，强化农业、休闲服务等专业化村庄发展。

城郊融合类村庄建设指引（1个）。将加丰村定为城郊融合类村庄，该类村庄主要为镇中心附近的村庄，具备向城镇转型的条件。应加快城乡产业融合发展、基础设施互联互通、公共服务共建共享，逐步强化服务、承接镇区功能外溢；在形态上保留乡村风貌，在治理上参照执行城镇集中建设区管控，发展服务城镇一二三产融合产业。

一般类村庄建设指引（3个）。将新岭村、湖洋村、文丰村3个村划定为一般发展类村庄，该类村庄人口规模相对较小，地理位置没优势，主要以居住功能为主。

第二节 公共服务设施与社区生活圈

第11条 上位规划传导

落实《平远县国土空间总体规划（2021-2035年）》公共服务设施建设，差干镇规划有幼儿园、中小学、图书室、敬老院等主要的公共服务设施。

第12条 公共服务设施配置体系

规划构建“镇级-中心村级-一般村级”三级公共服务设施配置体系。

镇级公共服务设施。主要依托镇驻地，统筹布局满足乡村居民

日常生活、生产需求的各类服务要素，形成高级生活圈的服务核心。

中心村级公共服务设施。主要依托各个中心村，统筹布局级别较高的服务设施，按照10分钟电动车可达的空间尺度，其服务载体包括了综合重点村和乡镇建设区。

一般村级公共服务设施。依托行政村集中居民点或自然村组，综合考虑乡村居民常用交通方式，按照5分钟电动车可达的空间尺度，配置满足就近日常使用需求的服务要素，并注重相邻村庄之间服务要素的错位配置和共享使用。

优化公共服务设施布局，助推城镇宜居宜业。规划公共设施包括行政办公、教育科研、文体娱乐、医疗卫生、商业服务等公共服务项目。规划将行政中心、文化中心、卫生院、农贸市场等公共建筑用地集中布置在镇中心，形成辐射全镇的综合公共服务主中心。

第13条 公共服务设施规划

1. 行政办公设施

行政办公设施集中设置于镇中心差干街两侧，并规划对镇政府进行扩建，至2035年，规划办公用地共计0.95公顷。

2. 基础教育设施服务体系

教育设施主要包括幼儿园、小学、中学等机构设施。规划教育用地面积2.47公顷。规划在全镇内设有差干镇差干中小学、差干镇幼儿园。

3. 医疗卫生设施服务体系

医疗保健设施包括医疗、防疫、保健、休疗养等机构用地。规划医疗用地**0.39**公顷，规划保留差干镇卫生院及五所卫生室，分别为文丰村卫生站、三达村卫生站、湍溪村卫生站、湖洋村卫生站、差干村卫生站。

4. 文体设施服务体系

规划文化用地**0.62**公顷。

5. 社会福利设施服务体系

社会福利设施包括孤老残幼中心、残疾康复中心等，在镇区规划**1**处敬老院，面积**0.15**公顷。

6. 殡葬服务设施

殡葬设施是公众办理丧事的场所，是殡葬工作人员以现代文明的方式为死者举行最后仪式的场所，如殡仪馆、骨灰堂、公墓、殡仪服务站等。规划保留原有**4**处殡葬用地，面积**0.24**公顷，分别位于差干村村委西部、文丰村西北部边缘和东部边缘、加丰村中部；规划新增**1**处公墓，位于加丰村南部和差干村西部的交界处，面积**2.61**公顷。

第三节 产业布局

第14条 上位规划传导

围绕丰富业态，差干镇进一步调整旅游产业发展空间结构，重点打造一镇一带四区，着力以五指石景区为发展引擎，以长布半岛开发、传统企业转型为旅游业态和美丽乡村建设为发展重点的“一

引擎两重点”的发展战略，深化农旅融合发展。

第15条 产业发展策略

挖掘生态资源价值，做大生态发展区。依托差干镇镇域大片的林地等资源，发展森林经济，培育生态观光旅游、林下种养殖、登山运动等项目，打造生态旅游路线，激活森林活力，促进资源转换。

整合农业资源，做优农业发展区。在差干镇镇域南部、中部农业基础上发展现代农业化产业。做大做强塔子里脐橙农旅产业园、广藿香种植示范基地、仿野生灵芝种植基地等，发展农业加工业，促进农业观光研学、农耕体验等，打造农业旅游路线。

重点发展文化旅游，打造地区IP。依托古驿道发展文化旅游业，以五指石景区以及松溪河为两大核心，国道G358为轴线，串联临近景观节点，形成旅游产业集聚带。

第16条 产业空间布局

差干镇持发挥优势、塑造特色、形成规模，形成“一心两带、一轴四片区”的产业发展布局。

一心：城镇综合服务中心，即差干镇区；

两带：即沿湖洋河、差干河及松溪河形成的景观廊道；

一轴：依托国道G358形成的城镇发展轴；

四片区：山水生态旅游特色区、北部现代农林保育区、东部休闲旅游体验区、南部特色农业种植区。

第四节 绿地与开敞空间

第17条 绿地与广场用地

严格落实城市绿地管控，保障城市绿地供给，科学布局城市绿地，为市民提供均衡的绿色休闲和景观服务。以三生空间融合发展为原则，结合城镇人口和用地布局，在生态保护修复的基础上，优化城市公园绿地与开敞空间体系，构建生态宜人的城市绿地网络。规划至2035年，规划绿地与广场用地面积共0.81公顷，人均规划公园绿地面积约2.03平方米。

第18条 绿地系统格局与目标

结合生态网络格局，连通公园绿地与开敞空间，构建城乡绿道系统和开敞空间体系。重点保护贵妃湖、竹嵩山、五指石山等生态斑块，加强差干河、湖洋河、松溪河等生态廊道的保护，结合绿道、古驿道、主要道路等线性建设，串联自然景点、文物古迹等公共节点，形成“绿块、绿带、绿楔、绿网、绿廊”共同构成的绿地系统空间格局，实现三百米见绿、五百米见园、三公里见林。

第19条 城镇绿地管控重点

衔接落实城市空间发展战略，对居民住宅区、旅游发展区等重点发展地区实施精准的绿地增量供给，提升规划绿地人均水平和服务覆盖水平。对城镇现状建成地区，重点通过城市更新拆建绿地、推动低效绿地公园化改造等方式，适度增补公园绿地，完善绿地服务

功能，提升景观品质。

第20条 规划造林绿化空间

衔接落实平远县国土空间总体规划，以第三次全国国土调查成果及年度变更结果为基础，以最新林草湿综合监测结果为支撑，开展造林绿化空间调查评估，从灌木林地、其他林地、盐碱地、沙地、裸土地以及因建设项目非法占用或毁林开垦破坏的林地、废弃矿山拟绿化用地等地类中逐图斑、逐地块开展适宜性评估，统筹确定规划造林绿化空间和位置，差干镇规划造林面积共0.80平方公里。

第五节 历史文化保护与合理利用

第21条 明确历史文化保护目标

以保护历史信息真实载体、保护历史环境、合理利用、永续保存为原则，明确差干镇历史文化遗产及其在未来城市建设中的定位，建立历史文化遗产保护体系。实现对历史文化遗产及其环境的全面、有效保护与合理利用，改善城镇环境，适应当代生活的物质和精神需求，推动地方文化建设，促进经济、社会综合发展。重点保护松溪桥与古道1处省级重点文物保护单位；五指石摩崖石刻1处市级文物保护单位；剑门、聪明泉、淡静居、五指石兵寨遗址、蔡燕子墓、谢升庸宅、混元塔墓等不可移动文物7处；谢家祠、大夫第（新围）、大夫第（老围）、古楼岗进士堂等历史建筑4处。

第22条 历史文化保护措施

规划对各级各类文物保护单位建立保护单位名录，明确每个文物保护单位的名称、价值特征等，对各保护单位明确划定保护范围及建设控制地带范围，对重要保护单位划定环境协调区。

在保护范围和建设控制地带内不准进行与文物保护无关的建设工程，因特殊原因必须进行建设工程，必须要经过原公布单位的审核批准。文物保护的修缮应坚持“不改变文物现状，整旧如旧”的原则。文物保护方式是以点为主，点面结合，重点保护。

第五章 用地布局与用途管制

第23条 统筹镇域用地配置

以村庄建设用地镇域统筹为契机，全面摸清村庄建设用地底数，全面梳理镇、村各类建设用地需求，以“全域统筹，按需腾挪，精准投放”为原则，解决用地需求与建设用地不匹配的问题。在充分保障村庄村民建房需求和各类民生设施建设需求的基础上，剩余规模统一腾挪至镇中心区、村内工业园区和沿差干河两岸等区域，有力保障镇域产业发展用地需求，实现土地资源高效高质量利用的目标。

第24条 优化镇区用地布局

镇区范围包括加丰村部分区域，总面积约93.70公顷，包括城镇开发边界29.73公顷。至2035年，镇区建设用地总面积为35.91公顷。镇区用地以林地、城镇住宅用地、河流水面为主。

城镇住宅用地：以提升镇区集聚能力为目标，在镇区范围内合理布局城镇住宅用地，重点提高沿差干河两侧的城镇住宅用地，至2035年，城镇住宅用地面积为18.25公顷。

农村宅基地：充分衔接农民建房需求，对农村宅基地进行适当优化，镇区新建农村宅基地主要位于差干镇人民广场北侧和五指石红豆山庄南侧，其他农村宅基地以保留现状为主，至2035年，农村宅基地面积为2.88公顷。

公共管理与公共服务设施用地：根据镇区常住人口数量，按片

区级公共服务设施配置要求，优化公共服务设施用地布局，重点推进教育、文化和医疗卫生设施补短板项目建设。至2035年，公共管理与公共服务设施用地面积为1.78公顷。

商业服务业用地：商业服务业设施用地以沿路布局为原则引导镇区存量用地更新，提升镇区商业服务水平。商业服务业用地主要位于国道358北侧。至2035年，商业服务业用地面积为6.50公顷。

工矿用地：镇区工矿用地位于松溪河景区南侧。至2035年，工矿用地面积为0.70公顷。

交通运输用地：强化镇区道路系统，以拓宽现状道路为主提高镇区交通便捷性。至2035，交通运输用地面积为7.27公顷。

公用设施用地：公用设施用地包括排水用地。至2035年，公用设施用地为0.05公顷。

绿地与开敞空间：重点围绕社区生活圈，配置公园绿地，新增公园绿地主要位于五指石红豆山庄南侧，新增广场用地位于差干街南侧。至2035年，绿地与开敞空间用地为0.15公顷。

第25条 合理划定村庄建设边界

引导新增村庄建设空间往现状集中建设区域布局，促进村庄建设用地集约利用。村庄建设边界外预留5%新增建设用地规模，专项保障乡村新产业新业态发展、农民住房建设、民生工程等需求村庄建设边界外空间主导用途为农业和生态，原则上不得进行村庄发展建设，确需在村庄建设边界外的村庄建设项目，应避免占用永久基

本农田和生态保护红线。国家和省另有规定，从其规定。

第26条 强化村庄用地管控

村民住宅选址应符合村庄建设边界和“一户一宅”要求，优先利用存量建设用地、优先选择与现状农村居民点相邻成片、避开地质灾害隐患点、河湖管理范围和洪涝灾害风险控制线区域。

第27条 强化村庄管理规则

探索“一图、两指引”的村庄通则式规划编制管理机制，作为实施国土空间用途管制、核发“乡村建设规划许可依据图”即针对各行政村制定土地利用规划图。明确永久基本农田、生态保护红线、历史文化保护控制线、地质灾害风险点等重要空间管控边界及管控要求。制定全域土整指引，衔接全域土整项目，落实农业用地整治、建设用地整治（乡村闲置用地）、生态空间修复、乡村风貌提升、乡土文化传承等指引要求，划定村庄建设边界。制定土地利用结构调整表，明确调整前后各类用地变化情况。

“两指引”即制定设施与产业发展指引图和农房建设指引图。设施与产业发展指引提出公共服务与基础设施项目清单和建设指标；规定乡村公共服务设施与基础设施建设要求；落实各类乡村振兴项目，提出各项目的用地面积、容积率、建筑面积、建筑高度、建筑密度等建设指标；明确四类乡村振兴项目准入情形，提出不可准入负面清单。农房建设指引提出宅基地面积、建筑风貌、建筑高度、建筑

退线、建筑退距、建筑组合形式等农房建设管理规定，规范农民建房；制定农房建设布局示意图和平面设计图，合理预测近远期宅基地需求总量，明确宅基地建设范围。

第六章 基础设施支撑体系

第一节 综合交通网络

第28条 规划目标

总体目标：依托原有交通骨干网络、交通设施的布局，结合上级交通专项规划要求，构建布局合理、层次分明、衔接顺畅、安全可靠的现代化综合交通运输体系，提高交通运输服务水平，支撑差干镇“全域旅游”发展新格局、引导城镇及产业发展、居民便捷出行，营造安全、高效、低碳的交通环境。

规划指标：规划交通运输用地共143.38公顷，占镇域总用地面积的1.53%。

第29条 规划策略

区域对外交通便利，内部路网联系紧密。镇域对外交通主要依托国道G358，提升中长距离运输效率，加强差干镇与周边区域的快速对外联系。优化提升城镇内部路网布局，加强镇域内部的顺畅连通，促进城乡一体化发展。

构建舒适慢行网络，提升慢行景观环境。规划形成由古驿道两侧慢行道、自行车道等构成的连续贯通的通勤慢行系统。依托城镇绿道，构建舒适宜人的休闲慢行系统，整体提升景观环境风貌。

合理布局交通设施，完善公共交通体系。合理布局交通设施，完善公共交通体系。以层级清晰、土地集约为原则优化布局公交场

站、公共停车设施等，提升差干镇土地利用率。

第30条 构建“一横一纵”路网骨架

路网结构：在现状路网基础上，落实上层次快速路网、国省干线及主要干路，规划形成“一横一纵”的骨架路网体系。

一横：国道358；

一纵：规划的平武高速。

高速：落实平武高速规划建设，强化区域沟通。

国道：G358国道改线建设已完成，强化了差干与周边各镇、平远县的有效衔接。

主干路：主干路系统主要承担差干镇内常速交通功能，沟通镇内各组团，连接对外交通系统，强化差干镇内外交通转换。

次干路：次干路是各组团内的主要道路，联系各主干路，并与主干路共同组成城镇干道网，主要起集散交通的作用。

支路：支路主要承担片区内地块之间的交通联系，直接为用地服务，要优先注重步行、非机动车等慢速交通设施。

第31条 公路建筑控制区

根据《公路安全保护条例》第十一条：公路建筑控制区的范围，从公路用地外缘起向外的距离标准为：

（一）国道不少于20米；

（二）省道不少于15米；

(三) 县道不少于10米；

(四) 乡道不少于5米。

第二节 市政基础设施体系

第32条 给水工程规划

(1) 供水处理设施规划

优化城乡供水格局，加快推进城乡一体化供水工程、农村供水保障工程，完善供水管网。城镇集中式饮用水水源全面实现达标建设，农村饮用水集中供水全覆盖，自来水普及率达到100%。

规划保留1处净水厂，镇区用水由差干镇给水厂供给，供水水源位于五指石景区内。依据《城市给水工程规划规范》(GB 50282-2016)和《梅州市城乡供水保障规划(2021—2035年)》，差干镇综合用水量指标为0.02L/(万人·d)。规划至2035年，预测镇区用水量为60L/(万人·d)。

(2) 管网规划

优化城乡供水格局，加快推进城乡一体化供水工程、农村供水保障工程，完善供水管网。积极推进自来水管的建设和改造老旧管网，做好沉淀、消毒等供水设施配套和管网改造。完善供水系统，加强供水入户管网建设，实现全面普及自来水。

第33条 污水工程规划

(1) 污水处理设施规划

规划保留1处污水厂，位于差干河旁，设计规模为0.3万立方米/

日。现状排水基本是合流制，各村内均设置有村级污水处理设施。经污水处理厂处理后的废水，水质应满足国家及省市相关标准规定，处理达标后的废水可利用作为生产、景观灌溉等用水，进行二次利用。至2035年，预测污水量51 L/（万人·d）。

（2）管网规划

工业废水须达到《污水排入城镇下水道水质标准（GB/T 31962-2015）》要求方可排入污水管网；严禁对污水生物处理产生毒害作用或强酸性腐蚀污水管道的工业废水直接排入污水处理系统。

污水管网布置应符合地形趋势，沿路或沿河顺坡布置，减少污水提升量和提升次数，减少管渠穿越河道等不易通过地带的次数。低洼和平坦地带，为减少管网埋深，管道敷设宜采用最小坡度，并以最小流速复核。市政道路上污水管道最小管径不宜小于400毫米。

第34条 雨水工程规划

加强排水河道、排涝渠、雨水调蓄区、雨水管网和泵站等工程建设，根据镇区用地功能和布局情况，建议在镇区进行雨水利用，按照低影响开发模式进行建设，通过屋顶绿化、增加小区绿化、以及铺装材料使用透水砖等措施，保障一定的可渗水面积，减少城镇径流量，提升防洪安全保障能力。

第35条 电力工程规划

规划保留110kv的差干变电站、35kv的竹岭变电站，规划在湍溪村新建一座咸水电站。

第36条 燃气工程规划

规划在镇区附近新建一处石油气供应站及一处LING瓶组气化站。

第37条 通信工程规划

规划保留差干圩镇1处邮政服务网点、1处电信局，湖洋村有1处电信接入网点。

第38条 环卫工程规划

规划保留1处垃圾中转站，位于差干村八字岙。规划至2035年，全镇垃圾资源回收利用率达50%，垃圾无害化处理率达100%，垃圾转运处理率达100%，农村生活垃圾处理率达100%。同时加快推进自然村建设标准化公厕全覆盖，结合实际村庄情况，增设公共厕所，实现农村无害化卫生户厕率达100%。

第39条 构建连续舒适慢行网络

通勤慢行系统：根据不同等级的城镇道路及两侧用地功能，形成由各级城市道路两侧慢行道、自行车专用道等构成的慢行交通网络，保障差干镇通勤慢行系统的连续性。

休闲慢行系统：充分利用差干镇空间特色，规划沿古驿道打造连续的慢行系统，串联差干镇湿地公园、文化广场等空间节点。

第40条 合理布局道路交通设施

差干客运站：现状保留，位于国道G358南侧，独立占地，主要服务于差干镇与平远县及周边各镇之间的客运联系。

第三节 韧性安全与防灾减灾体系

第41条 防洪排涝工程规划

提升重要堤坝防洪标准，加强涝区排水能力，促进城市新型排水体系建设。全镇按20年一遇标准设防，良田地区采用10-20年一遇的防洪标准。镇区排涝设计标准按10年一遇24小时暴雨1天排干。

第42条 消防工程规划

规划保留镇域内综合防灾指挥中心和中心应急避难场所，在镇区附近新建一处消防站。

附 图

图1 镇域规划范围图

图2 镇域历史文化遗存分布图

图3 镇域国土空间总体格局规划图

图4 镇域城镇（村）体系规划图

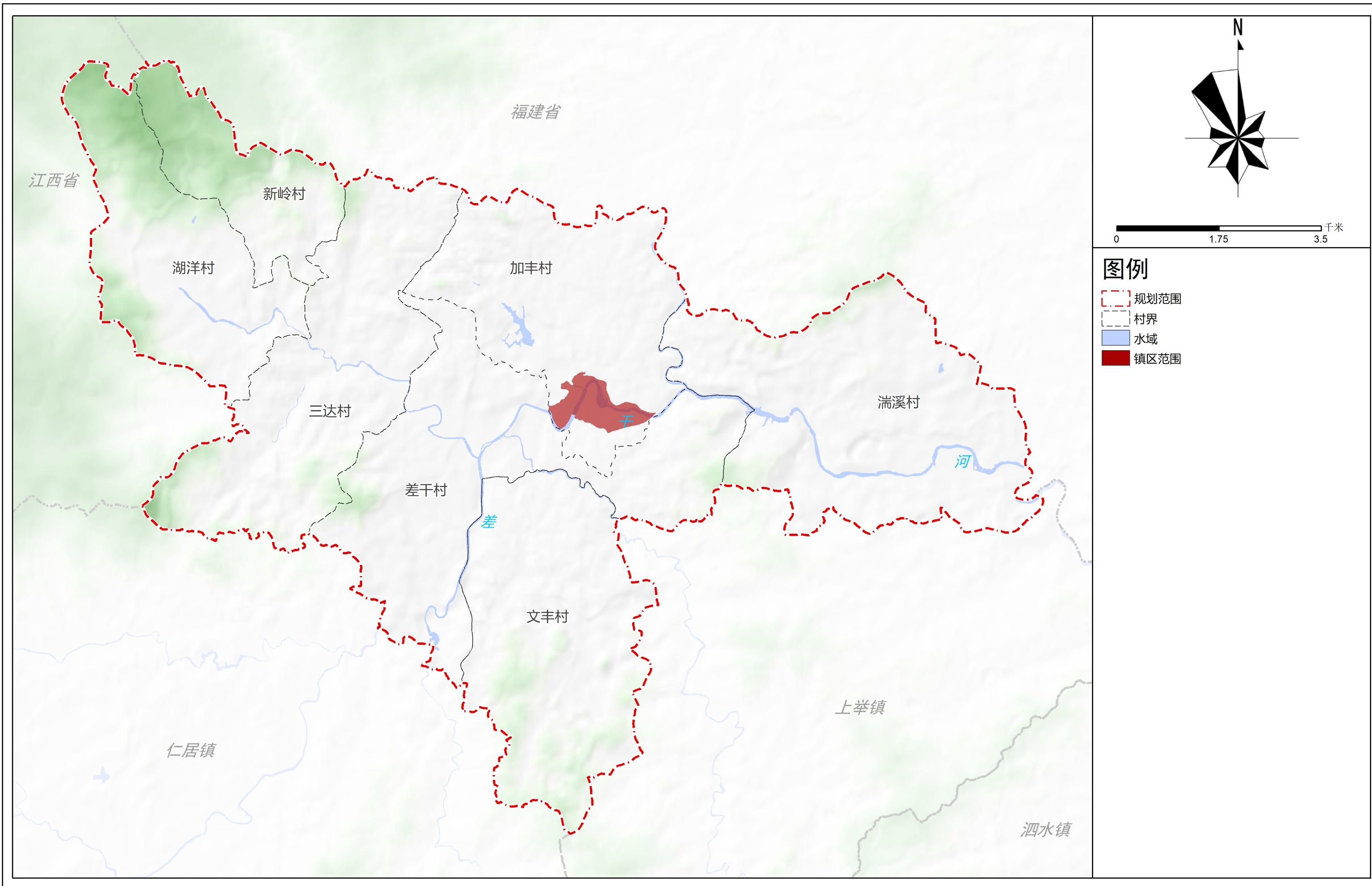
图5 镇域综合交通规划图

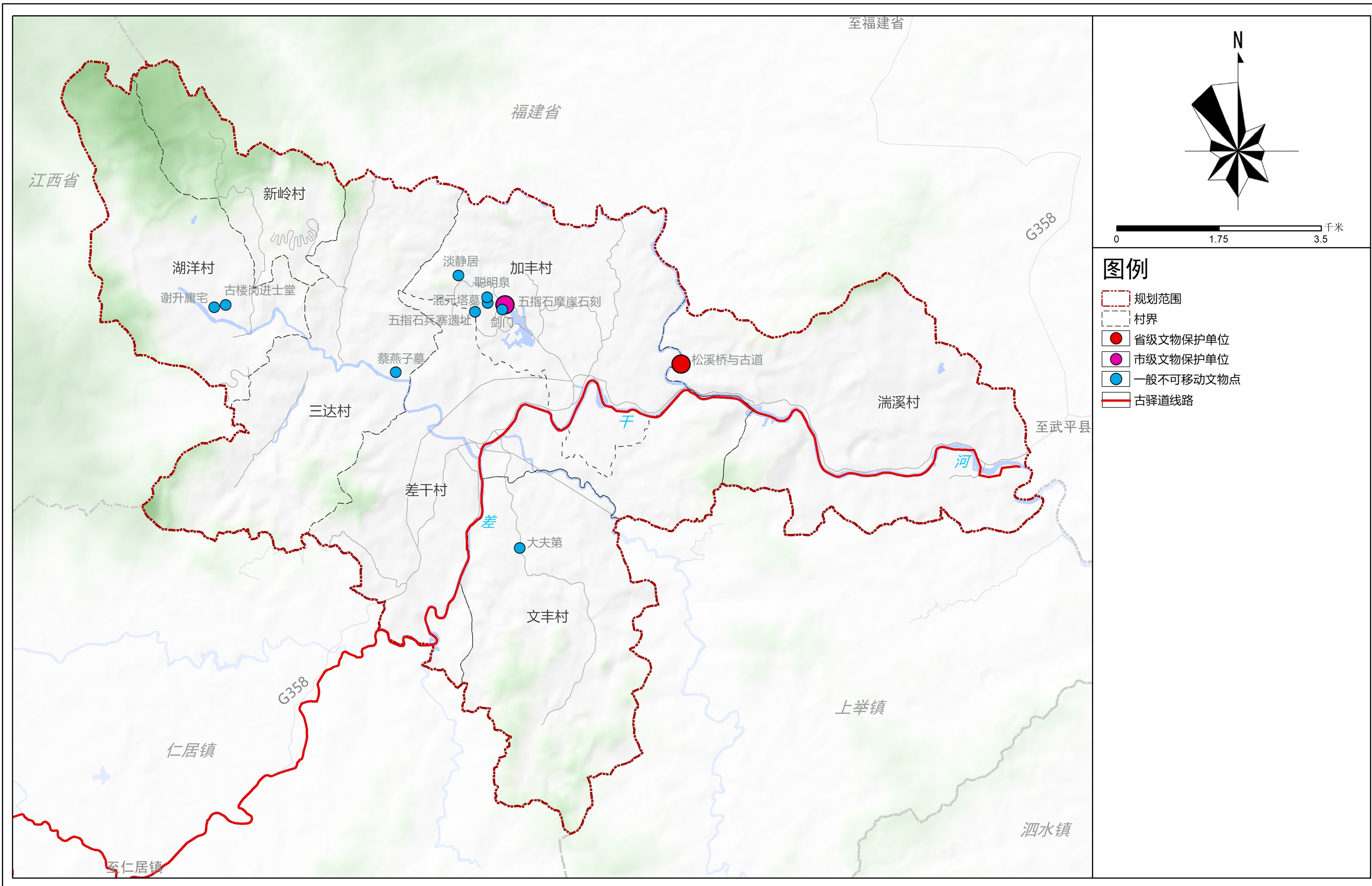
图6 镇域产业发展布局图

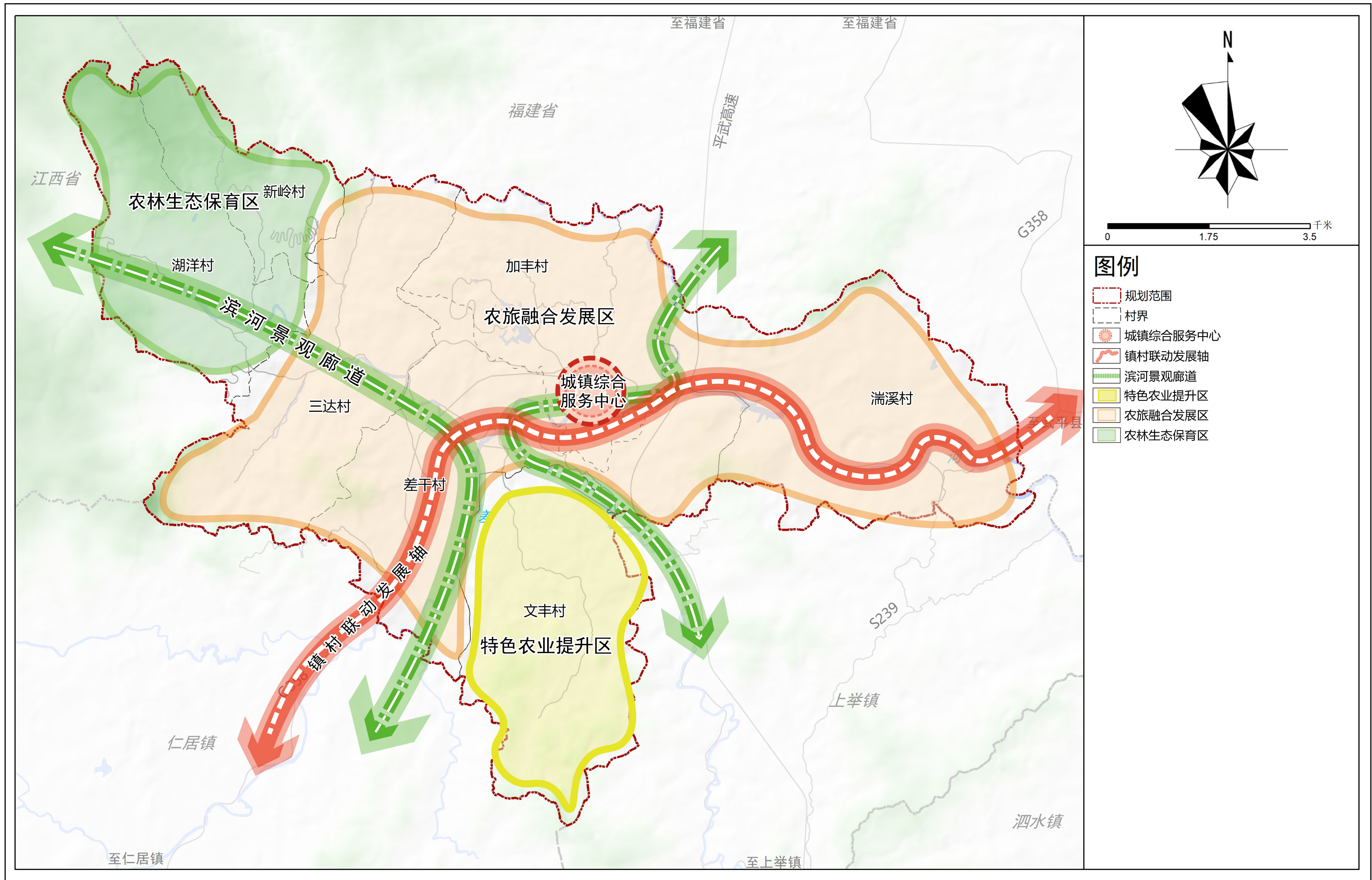
图7 镇区综合交通规划图

平远县差干镇国土空间总体规划（2021-2035年）

镇域规划范围图

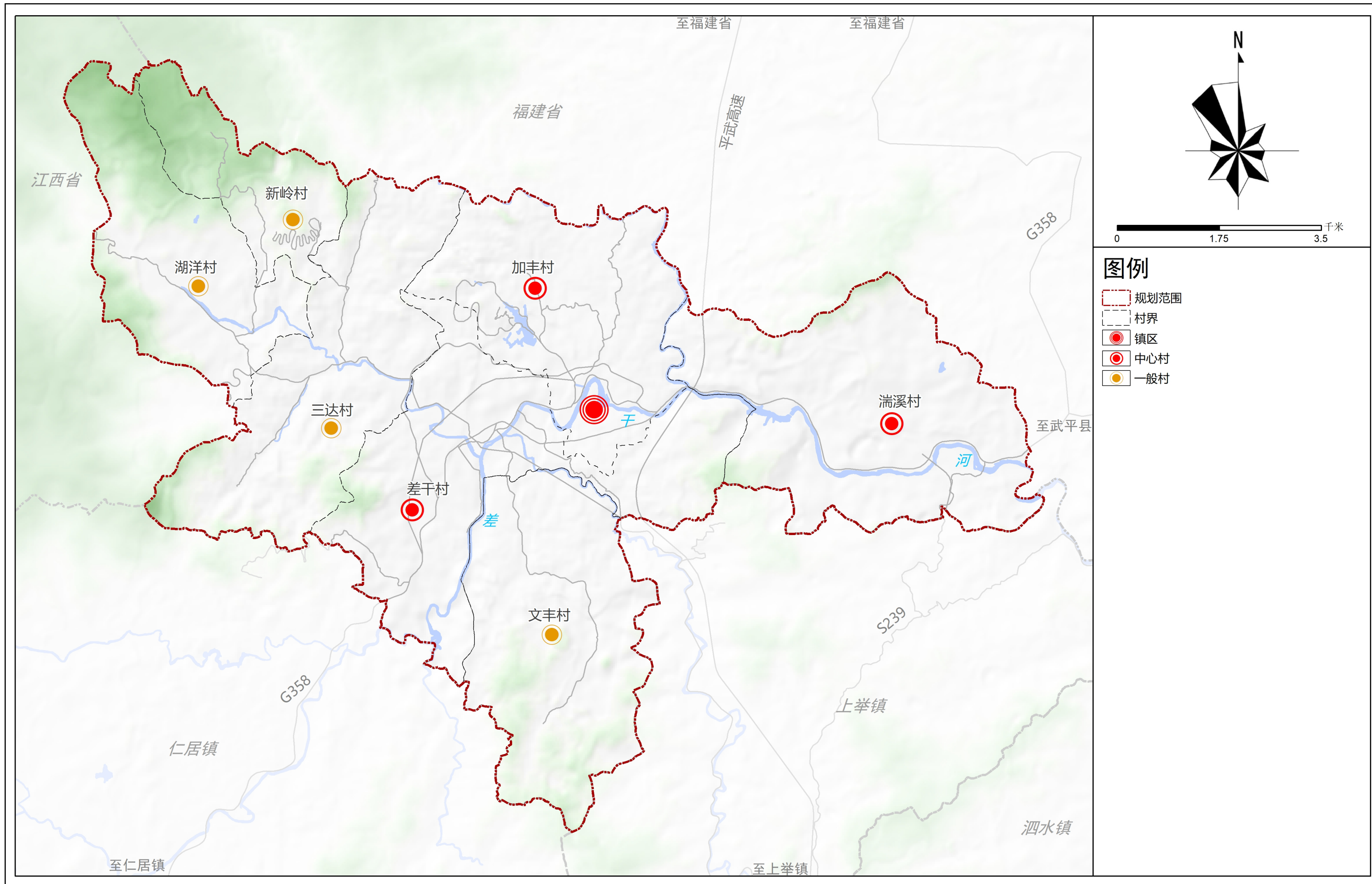






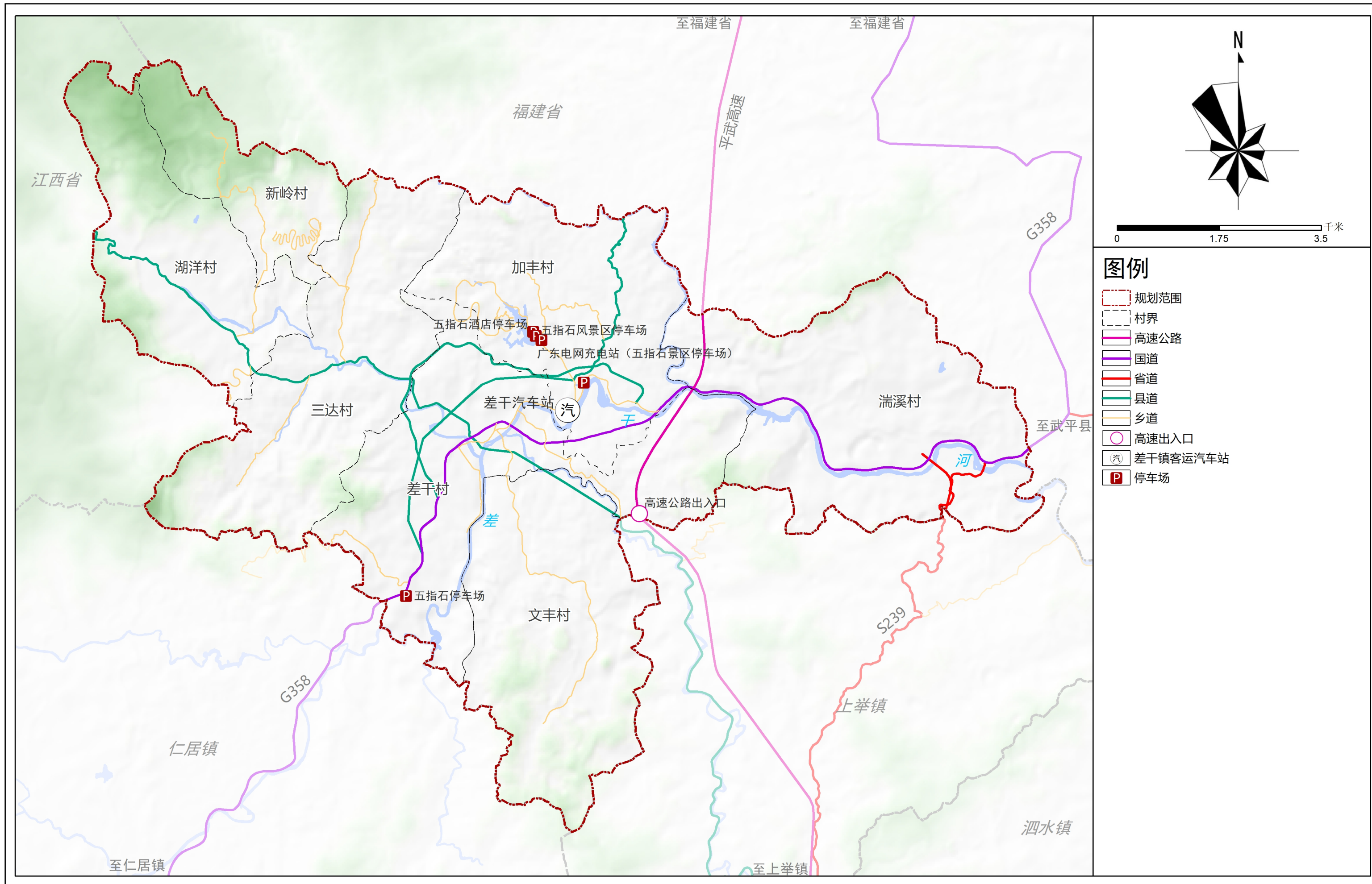
平远县差干镇国土空间总体规划（2021-2035年）

镇域城镇（村）体系规划图



平远县差干镇国土空间总体规划（2021-2035年）

镇域综合交通规划图



平远县差干镇国土空间总体规划（2021-2035年）

镇域产业发展布局图

