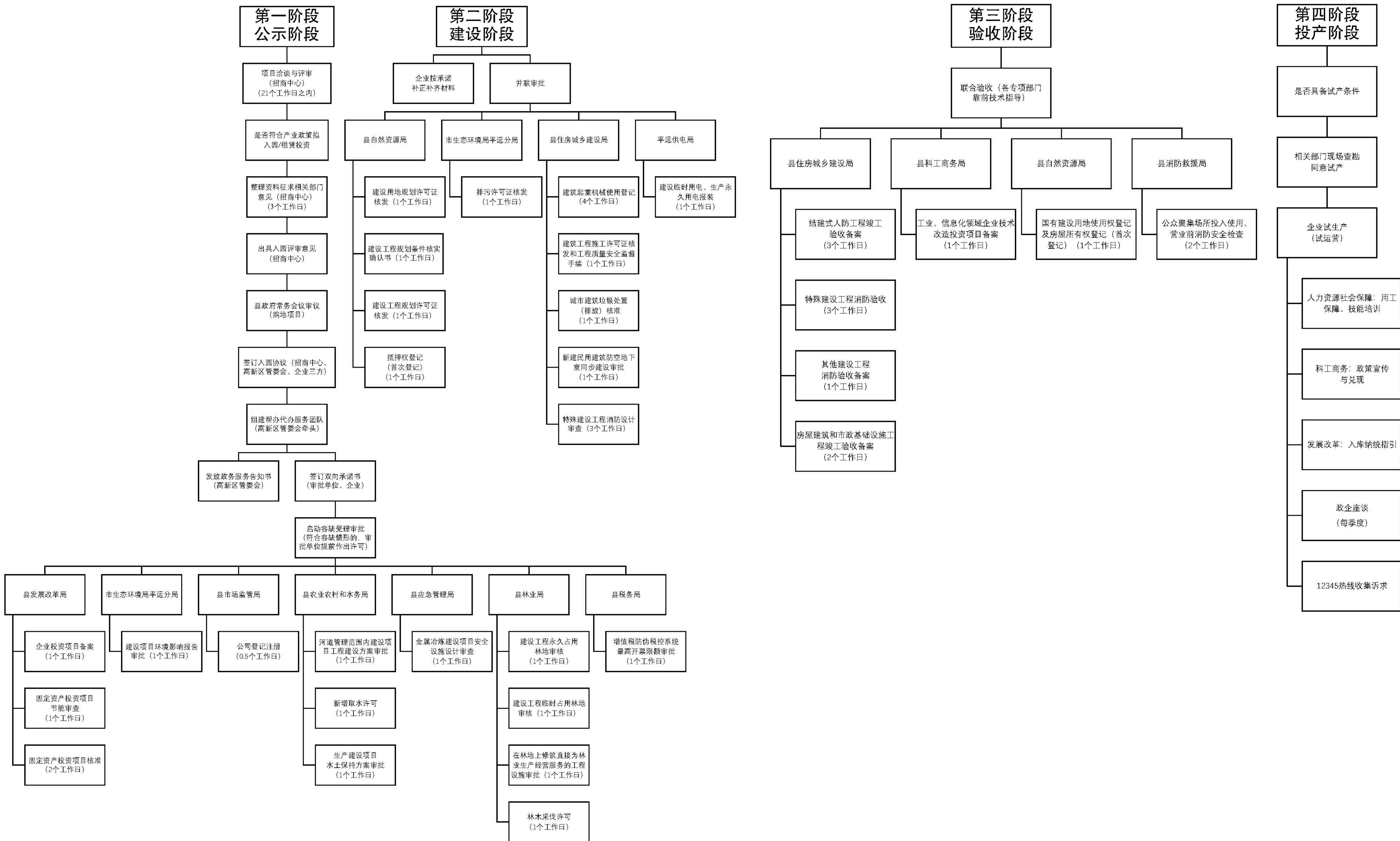


附件 1

**平远县“制造业项目（企业）一站式服务”  
政务服务告知书**

# 平远县“制造业项目（企业）一站式服务”工作流程图



## “制造业项目（企业）一站式服务”工作机制涉及的服务内容

序号	实施部门	事项名称	办理材料	承诺办结时限	责任股室	办公电话	是否可以线上办理	办理网址	是否可以容缺办理	可容缺的材料	容缺材料补正补齐时限	备注
1	项目入园评审工作小组办公室（县招商和企业服务中心）	项目洽谈与评审	1.营业执照 2.法人身份证 3.《项目可行性研究报告》（或《项目投资计划书》） 4.《项目基本情况表》	21个工作日内	企业服务部招商部	0753-8899637	否	无	是	1.营业执照 2.法人身份证 3.《项目可行性研究报告》（或《项目投资计划书》）	5个工作日	
2	平远县发展和改革委员会	企业投资项目备案	系统生成的《广东省企业投资项目备案表》（盖章）	1个工作日	产业中心	0753-8829498	是	<a href="https://tzxm.gd.gov.cn/">https://tzxm.gd.gov.cn/</a>	否	/	/	无
3	平远县发展和改革委员会	固定资产投资节能审查	节能审查报告	1个工作日	资源环境和能源管理股	0753-8824923	是	<a href="https://gcjs.gdzwfw.gov.cn/ywtb_gcjs/#/index">https://gcjs.gdzwfw.gov.cn/ywtb_gcjs/#/index</a>	否	/	/	不含特别程序时间
4	平远县发展和改革委员会	固定资产投资核准（含国发〔2016〕72号文件规定的外商投资项目）	1.加盖公章的企业投资项目核准申请表 2.建设项目用地预审与选址意见书 3.项目申请报告（应当符合国家关于项目申请报告通用文本的相关要求） 4.行业主管部门意见以及根据法律法规应提交的文件 5.自然资源行政主管部门出具的用地预审意见或土地所有权证明 6.项目所在地人民政府或部门认定的《项目社会稳定风险评估报告》及对社会稳定风险评估报告的意见 7.投资意向书 8.中外投资各方的企业注册证明材料（外商投资项目） 9.增资、并购项目的公司董事会决议	2个工作日	产业中心	0753-8829498	是	<a href="https://gcjs.gdzwfw.gov.cn/ywtb_gcjs/#/index">https://gcjs.gdzwfw.gov.cn/ywtb_gcjs/#/index</a>	否	/	/	需核准项目类别可参考《广东省政府核准的投资项目目录（2017年本）》
5	梅州市生态环境局平远分局	建设项目环境影响评价审批	1.建设项目环境影响报告表（3份） 2.建设单位申请报批项目环评文件的申请书（1份）	1个工作日	综合股	0753-8899691	是	<a href="https://gcjs.gdzwfw.gov.cn/ywtb_gcjs/#/index">https://gcjs.gdzwfw.gov.cn/ywtb_gcjs/#/index</a>	是	建设单位申请报批项目环评文件的申请书	3个工作日	

序号	实施部门	事项名称	办理材料	承诺办结时限	责任股室	办公电话	是否可以线上办理	办理网址	是否可以容缺办理	可容缺的材料	容缺材料 补正补齐 时限	备注
6	平远县自然资源局	国有建设用地使用权登记(首次登记)	<ol style="list-style-type: none"> <li>1.拍卖成交书、划拨决定书或政府相关文件；建设用地批准书原件</li> <li>2.出让合同原件</li> <li>3.土地出让金发票原件</li> <li>4.完税证明</li> <li>5.建设用地规划许可证原件及建设用地规划红线图原件</li> <li>6.事业单位法人代码证书(公司的需营业执照)、法人身份证复印件(加盖单位公章)</li> <li>7.单位委托他人办理的需授权委托书及代理人身份证复印件(加盖单位公章)</li> <li>8.不动产登记申请表(公司加盖单位公章)</li> <li>9.委托他人办理的需提交授权委托书及代理人身份证复印件(加盖公章)</li> </ol>	1个工作日	平远县不动产登记中心	0753-8820271	是	<a href="https://www.gdzwfw.gov.cn/portal/v3/index?region=441426">https://www.gdzwfw.gov.cn/portal/v3/index?region=441426</a>	是	<ol style="list-style-type: none"> <li>1.拍卖成交书、划拨决定书或政府相关文件；建设用地批准书原件</li> <li>2.完税证明</li> <li>3.事业单位法人代码证书(公司的需营业执照)、法人身份证复印件(加盖单位公章)</li> <li>4.单位委托他人办理的需授权委托书及代理人身份证复印件(加盖单位公章)</li> <li>5.不动产登记申请表(公司加盖单位公章)</li> <li>6.委托他人办理的需提交授权委托书及代理人身份证复印件(加盖公章)</li> </ol>	3个工作日	
7	平远县自然资源局	国有建设用地使用权及房屋所有权登记(首次登记)	<ol style="list-style-type: none"> <li>1.土地使用证原件或不动产权证原件或建设用地批准书原件</li> <li>2.事业单位信用代码证书(公司的需营业执照)、法人身份证复印件(加盖公章)</li> <li>3.宗地图、房屋测绘成果图、权籍调查(不动产66号测绘窗口出具)</li> <li>4.建设工程规划许可证原件、建设工程规划核实认可证原件、建设工程勘察设计平面图原件(县自然资源局规划股)</li> <li>5.建筑工程施工许可证原件(县住房城乡建设局法规审批股)</li> <li>6.工程验收备案表(县住房城乡建设局建管股)</li> <li>7.防空地下室缴款通知书及缴清人防费的发票原件/人防结建工程报建审批凭证(人防办出具)(规划区范围外及乡镇的不用出具、石正工业园区的需出具)</li> <li>8.平远县地方税务局完税证明单(县税务局缴完税后再找税管员开具完税证明)</li> <li>9.不动产登记申请表(加盖公章),委托他人办理的需提交授权委托书及代理人身份证复印件(加盖公章)</li> </ol>	1个工作日	平远县不动产登记中心	0753-8820271	是	<a href="https://www.gdzwfw.gov.cn/portal/v3/index?region=441426">https://www.gdzwfw.gov.cn/portal/v3/index?region=441426</a>	是	<ol style="list-style-type: none"> <li>1.事业单位信用代码证书(公司的需营业执照)、法人身份证复印件(加盖公章)</li> <li>2.宗地图、房屋测绘成果图、权籍调查(不动产66号测绘窗口出具)</li> <li>3.平远县地方税务局完税证明单(县税务局缴完税后再找税管员开具完税证明)</li> <li>4.不动产登记申请表(加盖公章),委托他人办理的需提交授权委托书及代理人身份证复印件(加盖公章)</li> </ol>	3个工作日	

序号	实施部门	事项名称	办理材料	承诺办结时限	责任股室	办公电话	是否可以线上办理	办理网址	是否可以容缺办理	可容缺的材料	容缺材料补正补齐时限	备注
8	平远县自然资源局	抵押权登记(首次登记)	1.不动产登记申请表 2.申请人身份证明 3.不动产权属证书 4.主债权合同和抵押合同	1个工作日	平远县不动产登记中心	0753-8820271	是	<a href="https://www.gdzwfw.gov.cn/portal/v3/index?region=441426">https://www.gdzwfw.gov.cn/portal/v3/index?region=441426</a>	是	1.不动产登记申请表 2.申请人身份证明	3个工作日	
9	平远县自然资源局	建设用地规划许可证核发	1.申请表 2.建设项目的批准、核准、备案文件 3.法人营业执照或统一社会信用代码、法人身份证、委托授权书、受托人身份证 4.国有建设用地划拨决定书/国有建设用地使用权出让合同 5.信用承诺函	1个工作日	规划建设股	0753-8899293	是	<a href="https://www.gdzwfw.gov.cn/">https://www.gdzwfw.gov.cn/</a>	否	/	/	
10	平远县自然资源局	建设工程规划许可证核发(城市建/构筑物工程)	1.申请表 2.有效的土地使用证明 3.建设项目的批准、核准、备案文件 4.批前公示照片 5.城市基础设施配套费缴费凭证 6.梅州市人防“结建”工程报建许可凭证 7.总平面图、建筑设计方案图、面积核算报告、效果图 8.法人营业执照或统一社会信用代码、法人身份证、委托授权书、受托人身份证 9.告知承诺书(建设单位、设计单位)、建设工程规划许可承诺表、信用承诺函 10.设计单位资质证书	1个工作日	规划建设股	0753-8899293	是	<a href="https://www.gdzwfw.gov.cn/">https://www.gdzwfw.gov.cn/</a>	是	1.申请表 2.建设项目的批准、核准、备案文件 3.梅州市人防“结建”工程报建许可凭证 4.法人营业执照或统一社会信用代码、法人身份证、委托授权书、受托人身份证 5.告知承诺书(建设单位、设计单位)、建设工程规划许可承诺表、信用承诺函 6.设计单位资质证书	3个工作日	
11	平远县自然资源局	建设工程规划条件核实确认书	1.申请书、申请表 2.建设工程规划许可证及附图 3.规划放线、验线证明 4.建设工程及相关配套建设核实意见 5.城市基础设施配套费缴费凭证 6.镇核实证明(乡镇) 7.竣工测量报告 8.建筑立面彩色相片一套 9.法人营业执照或统一社会信用代码、法人身份证、委托授权书、受托人身份证 10.信用承诺函	1个工作日	规划建设股	0753-8899293	是	<a href="https://www.gdzwfw.gov.cn/">https://www.gdzwfw.gov.cn/</a>	是	1.申请书、申请表 2.建设工程规划许可证及附图 3.建设工程及相关配套建设核实意见 4.镇核实证明(乡镇) 5.法人营业执照或统一社会信用代码、法人身份证、委托授权书、受托人身份证 6.信用承诺函	3个工作日	

序号	实施部门	事项名称	办理材料	承诺办结时限	责任股室	办公电话	是否可以线上办理	办理网址	是否可以容缺办理	可容缺的材料	容缺材料补正补齐时限	备注
12	平远县住房和城乡建设局	建筑工程施工许可证核发和工程质量安全监督手续	1.建筑工程施工许可申请表 2.建筑工程用地批准手续 3.建设工程规划许可证 4.施工企业主要技术负责人签署的施工场地具备施工条件的意见 5.中标通知书(依法必须招标的工程项目提供) 6.施工合同 7.施工图设计文件及其审查合格证明 8.建设资金落实承诺书 9.建设、勘察、设计、施工、监理五方责任主体签署的《法定代表人授权书》及《工程质量终身责任承诺书》 10.经建设、监理、施工单位审核批准的施工组织设计 11.危险性较大的分部分项工程清单	1个工作日	政策法规审批股	0753-8824494	是	<a href="https://gcjs.gdzfw.gov.cn/ywtb_gcjs/#/index">https://gcjs.gdzfw.gov.cn/ywtb_gcjs/#/index</a>	否	/	/	
13	平远县住房和城乡建设局	城市建筑垃圾处置(排放)核准	1.建筑废弃物处置(排放)核准申请表 2.建筑废弃物场外运输与排放量(场外调剂平衡土方量)数据来源支撑材料 3.建筑废弃物运输合同 4.建筑废弃物处置(排放)核准告知承诺申请书 5.施工许可文件	1个工作日	政策法规审批股	0753-8824494	是	<a href="https://gcjs.gdzfw.gov.cn/ywtb_gcjs/#/index">https://gcjs.gdzfw.gov.cn/ywtb_gcjs/#/index</a>	是	施工许可文件	3个工作日	
14	平远县住房和城乡建设局	新建民用建筑地下室同步建设审批	1.梅州市工程建设许可阶段并联审批申请表(含人防并联审批)(原件盖公章,2份) 2.申请人身份证明文件(包括营业执照、统一社会信用代码证书等申请人身份证明、法人、法定代表人或其他组织主要负责人有效身份证明、授权委托书、代理人身份证明等)(复印件加盖公章,各1份) 3.申请易地修建防空地下室的函(原件盖公章,1份) 4.土地产权、用地批准及有关批文(包括不动产权证、国有土地使用证、房地产权证、建设用地批准书及发改立项批复等)(复印件加盖公章,各1份) 5.自然资源部门已审批盖章的规划建设总平面图、总体红线规划图及包括各单体建筑蓝图的建筑设计图纸(原件加盖自然资源部门审图章,各1份) 6.建筑面积核算成果、基础埋深情况说明(需盖设计单位及报建单位公章及注册建筑师私章)(原件各1份) 7.符合易地建设条件的技术文件(应建防空地下室但因地质等原因不能修建的,应提交地质勘察报告或设计公司提出意见建议等予以证实)	1个工作日	建设工程管理股	0753-8827451	是	<a href="https://gcjs.gdzfw.gov.cn/ywtb_gcjs/#/index">https://gcjs.gdzfw.gov.cn/ywtb_gcjs/#/index</a>	是	申请人身份证明文件(包括营业执照、统一社会信用代码证书等申请人身份证明、法人、法定代表人或其他组织主要负责人有效身份证明、授权委托书、代理人身份证明等)(复印件加盖公章,各1份)	3个工作日	

序号	实施部门	事项名称	办理材料	承诺办结时限	责任股室	办公电话	是否可以线上办理	办理网址	是否可以容缺办理	可容缺的材料	容缺材料补正补齐时限	备注
15	平远县住房和城乡建设局	新建民用建筑防空地下室易地建设审批	<ol style="list-style-type: none"> <li>梅州市工程建设许可阶段并联审批申请表(含人防并联审批)(原件盖公章,2份)</li> <li>申请人身份证明文件(包括营业执照、统一社会信用代码证书等申请人身份证明、法人、法定代表人或其他组织主要负责人有效身份证明、授权委托书、代理人身份证明等)(复印件加盖公章,各1份)</li> <li>申请易地修建防空地下室的函(原件盖公章,1份)</li> <li>土地产权、用地批准及有关批文(包括不动产权证、国有土地使用证、房地产权证、建设用地批准书及发改立项批复等)(复印件加盖公章,各1份)</li> <li>自然资源部门已审批盖章的规划建设总平面图、总体红线规划图及包括各单体建筑蓝图的建筑设计图纸(原件加盖自然资源部门审图章,各1份)</li> <li>建筑面积核算成果、基础埋深情况说明(需盖设计单位及报建单位公章及注册建筑师私章)(原件各1份)</li> <li>符合易地建设条件的技术文件(应建防空地下室但因地质等原因不能修建的,应提交地质勘察报告或设计公司提出意见建议等予以证实)</li> </ol>	1个工作日	建设工程管理股	0753-8827451	是	<a href="https://gcjs.gdzfw.gov.cn/ywtb_gcjs/#/index">https://gcjs.gdzfw.gov.cn/ywtb_gcjs/#/index</a>	是	申请人身份证明文件(包括营业执照、统一社会信用代码证书等申请人身份证明、法人、法定代表人或其他组织主要负责人有效身份证明、授权委托书、代理人身份证明等)(复印件加盖公章,各1份)	3个工作日	
16	平远县住房和城乡建设局	结建式人防工程竣工验收备案	<ol style="list-style-type: none"> <li>委托书及代办人身份证</li> <li>开发商营业执照及身份证</li> <li>人防工程专项竣工验收备案申请书</li> <li>施工许可证</li> <li>县人民防空主管部门出具的《防空地下室建设意见书》和《人防“结建”工程许可凭证》</li> <li>结建式人防工程竣工验收备案表</li> <li>人民防空工程施工图设计文件的审查意见</li> <li>平战功能转换预案</li> <li>人民防空工程质量控制资料核查记录</li> <li>人民防空工程设计质量检查报告</li> <li>主体施工单位人防工程质量竣工报告(合格证明书)</li> <li>人防施工单位人防工程质量竣工报告(合格证明书)</li> <li>检测报告</li> <li>单位工程质量竣工验收记录表</li> <li>人防验收质量评估报告</li> <li>竣工测量成果报告</li> <li>房屋建筑工程质量保修书</li> <li>人防工程质量保修书</li> <li>人民防空工程验收纪要</li> <li>人防工程维护管理和安全使用承诺书</li> <li>人民防空工程竣工图纸资料(含建筑、结构、通风、给排水、电气)</li> </ol>	3个工作日	建设工程管理股	0753-8827451	是	<a href="https://gcjs.gdzfw.gov.cn/ywtb_gcjs/#/index">https://gcjs.gdzfw.gov.cn/ywtb_gcjs/#/index</a>	是	施工许可证	3个工作日	

序号	实施部门	事项名称	办理材料	承诺办结时限	责任股室	办公电话	是否可以线上办理	办理网址	是否可以容缺办理	可容缺的材料	容缺材料补正补齐时限	备注
17	平远县住房和城乡建设局	特殊建设工程消防设计审查(新建、扩建)	1.建设工程消防设计审查申请表 2.建设单位的工商营业执照等合法身份证明文件 3.新建、扩建工程的建设工程规划许可证明文件、建筑工程施工许可证明文件 4.设计单位资质证明文件(营业执照+资质证书) 5.设计人员身份证复印件、执业证明文件; 6.消防设计文件 7.授权委托书 8.图纸质量合格承诺书 9.建设工程施工图设计文件审查合格书,建设工程消防设计文件技术审查报告书 10.完整的消防图纸	3个工作日	建设工程管理股	0753-8827451	是	<a href="https://gcjs.gdzfw.gov.cn/ywtb_gcjs/#/index">https://gcjs.gdzfw.gov.cn/ywtb_gcjs/#/index</a>	是	新建、扩建工程的建设工程规划许可证明文件、建筑工程施工许可证明文件	3个工作日	
18	平远县住房和城乡建设局	特殊建设工程消防设计审查(改建、装修)	1.建设工程消防设计审查申请表 2.建设单位的工商营业执照等合法身份证明文件 3.改建工程的工程规划许可证明文件、建筑工程施工许可证明文件 4.设计单位资质证明文件(营业执照+资质证书) 5.设计人员身份证复印件、执业证明文件 6.消防设计文件 7.授权委托书 8.原审核、验收意见书复印件或消防设计备案凭证、消防竣工验收备案凭证复印件,若该建筑物于1998年9月1日前已投入使用,可提交证明其投入使用时间和当时使用性质的房产证明文件 9.其他(租赁合同等) 10.建设工程消防设计文件技术审查报告书 11.完整的消防图纸	3个工作日	建设工程管理股	0753-8827451	是	<a href="https://gcjs.gdzfw.gov.cn/ywtb_gcjs/#/index">https://gcjs.gdzfw.gov.cn/ywtb_gcjs/#/index</a>	是	改建工程的工程规划许可证明文件、建筑工程施工许可证明文件	3个工作日	
19	平远县住房和城乡建设局	特殊建设工程消防验收	1.特殊建设工程消防验收申报表 2.建设、检测单位申报材料真实性承诺书(原件) 3.建设工程规划许可证、建筑工程施工许可证、消防工程施工合同 4.施工图设计文件审查合格书、特殊建设工程消防设计审查意见书、建设工程消防设计文件技术审查报告书 5.工程竣工验收报告(消防)(原件) 6.建设工程竣工验收消防查验报告(原件)	3个工作日	建设工程管理股	0753-8827451	是	<a href="https://gcjs.gdzfw.gov.cn/ywtb_gcjs/#/index">https://gcjs.gdzfw.gov.cn/ywtb_gcjs/#/index</a>	是	建设工程规划许可证、建筑工程施工许可证、消防工程施工合同	3个工作日	

序号	实施部门	事项名称	办理材料	承诺办结时限	责任股室	办公电话	是否可以线上办理	办理网址	是否可以容缺办理	可容缺的材料	容缺材料补正补齐时限	备注
19	平远县住房和城乡建设局	特殊建设工程消防验收	7.建设工程竣工验收消防设计质量检查报告(原件) 8.建设工程竣工验收消防施工质量监理评估报告(原件) 9.建设工程消防施工竣工报告(原件) 10.消防设计证明文件(消防设计专篇)(原件) 11.建筑消防设施检测报告(原件;消防设施检测合格文件,消防设施、系统功能联调联试等内容检测报告) 12.完整的消防施工质量控制资料、有防火性能要求的建筑构件、建筑材料、室内装修装饰材料符合国家标准或者行业标准的证明文件、出厂合格证 13.涉及消防的建设工程竣工图纸 14.办理消防验收事宜授权委托书、委托人身份证复印件、被委托人身份证复印件(原件;建设单位法人申报不需提供)	3个工作日	建设工程管理股	0753-8827451	是	<a href="https://gcjs.gdzfw.gov.cn/ywtb_gcjs/#/index">https://gcjs.gdzfw.gov.cn/ywtb_gcjs/#/index</a>	是	建设工程规划许可证、建筑工程施工许可证、消防工程施工合同	3个工作日	
20	平远县住房和城乡建设局	其他建设工程消防验收备案	1.建设工程消防验收备案表 2.建设、检测单位申报材料真实性承诺书(原件) 3.建设工程规划许可证、建筑工程施工许可证、消防工程施工合同 4.施工图设计文件审查合格书、建设工程消防设计审查意见书 5.工程竣工验收报告(消防)(原件) 6.建设工程竣工验收消防查验报告(原件) 7.建设工程竣工验收消防设计质量检查报告(原件) 8.建设工程竣工验收消防施工质量监理评估报告(原件) 9.建设工程消防施工竣工报告(原件) 10.消防设计证明文件(消防设计专篇)(原件) 11.建筑消防设施检测报告(原件;消防设施检测合格文件,消防设施、系统功能联调联试等内容检测报告) 12.完整的消防施工质量控制资料、有防火性能要求的建筑构件、建筑材料、室内装修装饰材料符合国家标准或者行业标准的证明文件、出厂合格证 13.涉及消防的建设工程竣工图纸 14.办理消防验收事宜授权委托书、委托人身份证复印件、被委托人身份证复印件(原件;建设单位法人申报不需提供)	1个工作日	建设工程管理股	0753-8827451	是	<a href="https://gcjs.gdzfw.gov.cn/ywtb_gcjs/#/index">https://gcjs.gdzfw.gov.cn/ywtb_gcjs/#/index</a>	是	建设工程规划许可证、建筑工程施工许可证、消防工程施工合同	3个工作日	

序号	实施部门	事项名称	办理材料	承诺办结时限	责任股室	办公电话	是否可以线上办理	办理网址	是否可以容缺办理	可容缺的材料	容缺材料补正补齐时限	备注
21	平远县住房和城乡建设局	房屋建筑和市政基础设施工程竣工验收备案	1.竣工验收备案表（建设单位骑缝章） 2.法定代表人声明 3.建筑工程施工许可证（复印件加盖公章） 4.工程质量保修书（骑缝章） 5.住宅质量保证书和住宅使用说明书（按实际情况，骑缝章） 6.电梯验收合格证明（按实际情况） 7.《广东省建筑施工项目安全生产标准化评定结果告知书》（原件） 8.预拌砂浆使用报告（按实际情况） 9.建设工程竣工验收报告、单位（子单位）工程质量竣工验收记录（骑缝章） 10.建设工程档案验收文件 11.建设工程规划验收合格证 12.建筑工程消防验收意见书 13.人防工程验收证明（修建人防工程）或审批凭证（缴易地建设费） 14.建设工程质量监督报告（原件） 15.勘察文件质量检查报告（骑缝章） 16.设计文件质量检查报告（骑缝章） 17.单位工程质量评估报告（骑缝章）	2个工作日	建设工程管理股	0753-8827451	是	<a href="https://gcjs.gdzfw.gov.cn/ywtb_gcjs/#/index">https://gcjs.gdzfw.gov.cn/ywtb_gcjs/#/index</a>	是	建筑工程施工许可证（复印件加盖公章）	3个工作日	
22	平远县建设工程质量安全保障站	建筑起重机械使用登记	1.建筑起重机械备案证明 2.建筑起重机械租赁合同 3.建筑起重机械安装验收资料 4.使用单位特种作业人员资格证书 5.建筑起重机械维护保养等管理制度 6.建筑起重机械生产安全事故应急救援预案 7.设备维修保养协议 8.法人声明书 9.其它（按需要上传）	4个工作日	平远县建设工程质量安全保障站		是	<a href="https://cranesystem.gdcic.net/index">https://cranesystem.gdcic.net/index</a>	否	/		
23	梅州市生态环境局平远分局	排污许可证核发（新申请/重新申请）	1.排污许可证申请表（1份） 2.承诺函（1份） 3.申请函（1份） 4.自行监测方案（1份） 5.排污口规范化设置情况说明（1份）	1个工作日	综合股	0753-8899691	是	<a href="http://permit.mee.gov.cn/cas/login?service=http%3A%2F%2Fpermit.mee.gov.cn%2FpermitExt%2Foutside%2FLicenseRedirect">http://permit.mee.gov.cn/cas/login?service=http%3A%2F%2Fpermit.mee.gov.cn%2FpermitExt%2Foutside%2FLicenseRedirect</a>	是	1.承诺函（1份） 2.申请函（1份） 3.自行监测方案（1份） 4.排污口规范化设置情况说明（1份）	3个工作日	

序号	实施部门	事项名称	办理材料	承诺办结时限	责任股室	办公电话	是否可以线上办理	办理网址	是否可以容缺办理	可容缺的材料	容缺材料补正补齐时限	备注
24	梅州市生态环境局平远分局	排污许可证核发(变更)	1.排污许可证申请表(1份) 2.承诺函(1份) 3.申请函(1份) 4.自行监测方案(1份) 5.排污口规范化设置情况说明(1份)	1个工作日	综合股	0753-8899691	是	<a href="http://permit.mee.gov.cn/cas/login?service=http%3A%2F%2Fpermit.mee.gov.cn%2FpermitExt%2Foutside%2FLicenseRedirect">http://permit.mee.gov.cn/cas/login?service=http%3A%2F%2Fpermit.mee.gov.cn%2FpermitExt%2Foutside%2FLicenseRedirect</a>	是	1.承诺函(1份) 2.申请函(1份) 3.自行监测方案(1份) 4.排污口规范化设置情况说明(1份)	3个工作日	
25	梅州市生态环境局平远分局	排污许可证核发(延续)	1.排污许可证申请表(1份) 2.承诺函(1份) 3.申请函(1份) 4.自行监测方案(1份) 5.排污口规范化设置情况说明(1份)	1个工作日	综合股	0753-8899691	是	<a href="http://permit.mee.gov.cn/cas/login?service=http%3A%2F%2Fpermit.mee.gov.cn%2FpermitExt%2Foutside%2FLicenseRedirect">http://permit.mee.gov.cn/cas/login?service=http%3A%2F%2Fpermit.mee.gov.cn%2FpermitExt%2Foutside%2FLicenseRedirect</a>	是	1.承诺函(1份) 2.申请函(1份) 3.自行监测方案(1份) 4.排污口规范化设置情况说明(1份)	3个工作日	
26	梅州市生态环境局平远分局	排污许可证核发(补办)	1.排污许可证申请表(1份) 2.承诺函(1份) 3.申请函(1份) 4.自行监测方案(1份) 5.排污口规范化设置情况说明(1份)	1个工作日	综合股	0753-8899691	是	<a href="http://permit.mee.gov.cn/cas/login?service=http%3A%2F%2Fpermit.mee.gov.cn%2FpermitExt%2Foutside%2FLicenseRedirect">http://permit.mee.gov.cn/cas/login?service=http%3A%2F%2Fpermit.mee.gov.cn%2FpermitExt%2Foutside%2FLicenseRedirect</a>	是	1.承诺函(1份) 2.申请函(1份) 3.自行监测方案(1份) 4.排污口规范化设置情况说明(1份)	3个工作日	
27	平远县市场监督管理局	公司注册	1.《公司注册(备案)申请书》 2.公司章程(有限责任公司由全体股东签署,股份有限公司由全体发起人签署) 3.股东、发起人的主体资格文件或自然人身份证明 4.法定代表人、董事、监事和高级管理人员的任职文件。法定代表人、董事、监事和高级管理人员的身份证件复印件(提交纸质材料办理登记的,在申请书中粘贴身份证复印件) 5.住所使用相关文件 6.法律、行政法规和国务院决定规定设立公司必须报经批准的或公司申请登记的经营范围中有法律、行政法规和国务院决定规定必须在登记前报经批准的项目,提交有关批准文件或者许可证件的复印件	0.5个工作日	登记注册与行政许可股	0753-8898620	是	<a href="https://amr.gd.gov.cn/qykbzq/#/indexOpen?module=Functionality=enterpriseComprehensiveServices&amp;secondModel=openEnt">https://amr.gd.gov.cn/qykbzq/#/indexOpen?module=Functionality=enterpriseComprehensiveServices&amp;secondModel=openEnt</a>	否	/		
28	平远县农业农村局	河道管理范围内建设项目工程建设方案审批	1.关于申请审批××工程建设方案的函 2.建设项目所涉及河道与防洪部分的初步方案 3.洪水影响评价报告 4.项目建设依据(项目建议书/可行性研究报告等批复文件、企业投资项目备案证等)	1个工作日	河库保护和水资源水保股	0753-8827086	是	<a href="https://www.gdzfwf.gov.cn/portal/v2/guide/11441426007232015L4440116006001">https://www.gdzfwf.gov.cn/portal/v2/guide/11441426007232015L4440116006001</a>	是	1.关于申请审批××工程建设方案的函 2.建设项目所涉及河道与防洪部分的初步方案 3.项目建设依据(项目建议书/可行性研究报告等批复文件、企业投资项目备案证等)	1个工作日	1.梅州平远高新技术产业开发区不涉及河道管理范围,进驻企业不需要办理该项报批。2.园外均按规定依法报批。

序号	实施部门	事项名称	办理材料	承诺办结时限	责任股室	办公电话	是否可以线上办理	办理网址	是否可以容缺办理	可容缺的材料	容缺材料补正补齐时限	备注
29	平远县农业农村局	新增取水许可	1.取水许可申请书 2.建设项目水资源论证报告书（论证表） 3.与第三者有利害关系的情况说明或证明材料 4.属于备案项目的，提供有关备案材料 5.从水库（水电站）或自来水厂、水源工程取水的，提交与工程管理单位（自来水厂）签订的供水协议	1个工作日	河库保护和水资源水保股	0753-8827086	是	<a href="https://www.gdzwfw.gov.cn/portal/v2/guide/11441426007232015L4440116004002">https://www.gdzwfw.gov.cn/portal/v2/guide/11441426007232015L4440116004002</a>	是	1.取水许可申请书 2.与第三者有利害关系的情况说明或证明材料 3.属于备案项目的，提供有关备案材料 4.从水库（水电站）或自来水厂、水源工程取水的，提交与工程管理单位（自来水厂）签订的供水协议	1个工作日	1.依据广东省实施《中华人民共和国水法》办法第25条第二款规定，在城市公共供水管网能够满足用水需要的地区，不得开采地下水。经批准开采的矿泉水、地热水除外。据此，入驻梅州平远高新技术产业开发区的企业如私打井取地下水用于生产经营的，不得办理该项报批。2.园区以外均按规定依法报批。
30	平远县农业农村局	生产建设项目水土保持方案审批（企业投资类）	1.水土保持方案审批申请函 2.生产建设项目水土保持方案报告书 3.生产建设项目水土保持方案审批承诺书	1个工作日	河库保护和水资源水保股	0753-8827086	是	<a href="https://www.gdzwfw.gov.cn/portal/v2/guide/11441426007232015L4440116005001">https://www.gdzwfw.gov.cn/portal/v2/guide/11441426007232015L4440116005001</a>	是	1.水土保持方案审批申请函 2.生产建设项目水土保持方案审批承诺书	1个工作日	1.梅州平远高新技术产业开发区已办理园区水土保持方案审批，进驻企业不需要办理该项报批。2.园区以外均按规定依法报批。

序号	实施部门	事项名称	办理材料	承诺办结时限	责任股室	办公电话	是否可以线上办理	办理网址	是否可以容缺办理	可容缺的材料	容缺材料补正补齐时限	备注
31	平远县应急管理局	金属冶炼建设项目安全设施设计审查	1.金属冶炼建设项目安全设施设计审查申请书 2.建设项目审批、核准或者备案的文件 3.设计单位的设计资质材料 4.建设项目安全设施设计 5.建设项目安全预评价报告	1个工作日	执法监督股	0753-8897339	是	<a href="https://www.gdzwfw.gov.cn/portal/v2/guide/11441426MB2D25086F4440178011000">https://www.gdzwfw.gov.cn/portal/v2/guide/11441426MB2D25086F4440178011000</a>	否	/	/	
32	平远县林业局	建设工程永久占用林地审核	1.使用林地申请表 2.使用林地申请书 3.建设项目有关批准文件 4.用地单位的资质证明或者个人身份证 5.使用林地可行性报告或者林地现状调查表, 以及采伐区调查设计报告 6.使用林地现状图	1个工作日	森林资源管理股	0753-8822067	是	<a href="http://19.15.24.116/mainProject/home.html?scode=05">http://19.15.24.116/mainProject/home.html?scode=05</a>	否	/	/	上报
33	平远县林业局	建设工程临时占用林地审核	1.使用林地申请表 2.使用林地申请书 3.建设项目有关批准文件 4.用地单位的资质证明或者个人身份证 5.使用林地可行性报告或者林地现状调查表, 以及采伐区调查设计报告 6.使用林地现状图 7.原地恢复林业生产条件的方案	1个工作日	森林资源管理股	0753-8822067	是	<a href="http://19.15.24.116/mainProject/home.html?scode=05">http://19.15.24.116/mainProject/home.html?scode=05</a>	否	/	/	上报
34	平远县林业局	建设工程临时占用林地审批(商品林30亩以下)	1.使用林地申请表 2.使用林地申请书 3.建设项目有关批准文件 4.用地单位的资质证明或者个人身份证 5.使用林地可行性报告或者林地现状调查表, 以及采伐区调查设计报告 6.使用林地现状图 7.原地恢复林业生产条件的方案	1个工作日	森林资源管理股	0753-8822067	是	<a href="http://19.15.24.116/mainProject/home.html?scode=05">http://19.15.24.116/mainProject/home.html?scode=05</a>	是	使用林地申请书	5个工作日	本级
35	平远县林业局	在林地上修筑直接为林业生产经营服务的工程设施审批	1.使用林地申请表 2.使用林地申请书 3.建设项目有关批准文件 4.用地单位的资质证明或者个人身份证 5.使用林地可行性报告或者林地现状调查表, 以及采伐区调查设计报告 6.使用林地现状图	1个工作日	森林资源管理股	0753-8822067	是	<a href="http://19.15.24.117/mainProject/home.html?scode=05">http://19.15.24.117/mainProject/home.html?scode=05</a>	是	使用林地申请书	5个工作日	本级
36	平远县林业局	林木采伐许可	1.林木采伐申请书 2.林木采伐申请表 3.身份证 4.林权证 5.公示表 6.林木采伐设计书	1个工作日	森林资源管理股	0753-8822067	是	<a href="http://19.15.24.118/mainProject/home.html?scode=05">http://19.15.24.118/mainProject/home.html?scode=05</a>	是	林木采伐申请表	5个工作日	本级

序号	实施部门	事项名称	办理材料	承诺办结时限	责任股室	办公电话	是否可以线上办理	办理网址	是否可以容缺办理	可容缺的材料	容缺材料补正补齐时限	备注
37	平远县科工商务局	工业、信息化领域企业技术改造投资项目备案	1.项目可行性研究报告或概况 2.技改项目备案申请表或变更申请表(需要盖章签名) 3.企业营业执照 4.能耗说明 5.真实性说明等	1个工作日	工业发展股	0753-8897345	是	<a href="http://210.76.81.107/home">http://210.76.81.107/home</a>	否	/	/	
38	县消防救援局	公众聚集场所投入使用、营业前消防安全检查	1.公众聚集场所投入使用、营业消防安全告知承诺书 2.营业执照复印件或者工商行政管理机关出具的企业名称预先核准通知书 3.消防安全制度、灭火和应急疏散预案(加盖单位公章并经单位主要负责人签名) 4.场所平面布置图、场所消防设施平面图 5.责任人、管理人任命书,员工培训记录 6.消防设施配置数量说明 7.消防安全检查申报表	2个工作日	消防安全指导中心	0753-8896119	是	<a href="https://wsbs.meizhou.gov.cn/html/portal/gdjyh/index.html?instid=11298215">https://wsbs.meizhou.gov.cn/html/portal/gdjyh/index.html?instid=11298215</a>	是	1.消防安全制度、灭火和应急疏散预案(加盖单位公章并经单位主要负责人签名) 2.责任人、管理人任命书,员工培训记录 3.消防设施配置数量说明	3个工作日	
39	国家税务总局平远县税务局	增值税防伪税控系统最高开票限额审批	1.税务行政许可申请表 2.《增值税专用发票最高开票限额申请单》 3.经办人身份证明 4.代理委托书	1个工作日	税政股	0753-12366	是	<a href="https://etax.guangdong.chinatax.gov.cn/">https://etax.guangdong.chinatax.gov.cn/</a>	否	/	/	
40	平远供电局	建设临时用电、生产永久用电报装(广东政务服务网名称:用电报装/变更)	1.营业执照 2.法人身份证 3.权属证明 4.委托书(如有)	1个工作日	市场营销部	0753-8188832	是	微信公众号“南网在线”	是	1.营业执照 2.法人身份证 3.委托书(如有)	/	